

Réalisation professionnelle n°2

Mise en place d'un Active Directory

Période	Localisation	Contexte	Situation	Acteurs et partenaires
Ponctuelle	<input type="checkbox"/> Organisation <input checked="" type="checkbox"/> Centre de formation <input type="checkbox"/> Mixte <input type="checkbox"/> Autre	<input type="checkbox"/> Etude ou analyse <input checked="" type="checkbox"/> Production <input type="checkbox"/> Relation/support	<input checked="" type="checkbox"/> Vécue <input type="checkbox"/> Observée <input type="checkbox"/> Simulée <input type="checkbox"/> Mixte	Aucun

1 - Introduction :

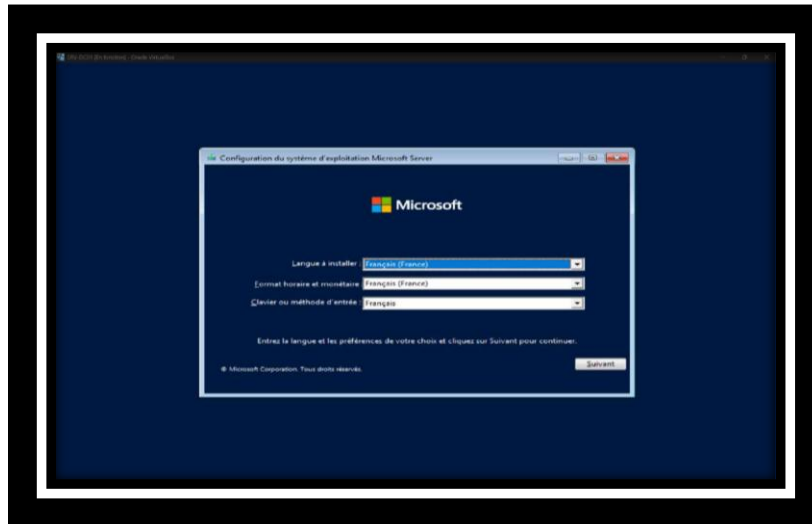
L'Active Directory est un service d'annuaire développé par Microsoft permettant de centraliser la gestion des utilisateurs, des ordinateurs et des ressources d'un réseau. Il est largement utilisé dans les infrastructures informatiques d'entreprise afin de faciliter l'administration et renforcer la sécurité. Dans ce document, nous présentons les différentes étapes permettant de mettre en place un contrôleur de domaine Active Directory sur un serveur Windows.

2 - Prérequis :

- Un serveur sous Windows Server
- Une machine virtuelle ou un serveur physique correctement installé
- Une adresse IP fixe configurée sur le serveur
- Un accès administrateur au système
- Une connexion réseau fonctionnelle

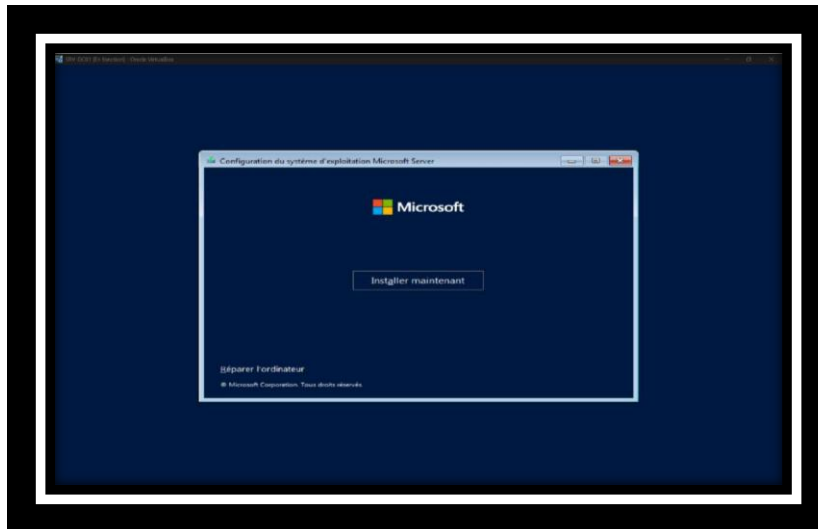
3 - Installation du système Windows Server :

Au lancement de la machine virtuelle, il va falloir installer et faire les configurations de base du Windows Server pour son bon fonctionnement. La première étape est de choisir la langue sur le serveur et pour le clavier et le fuseau horaire.



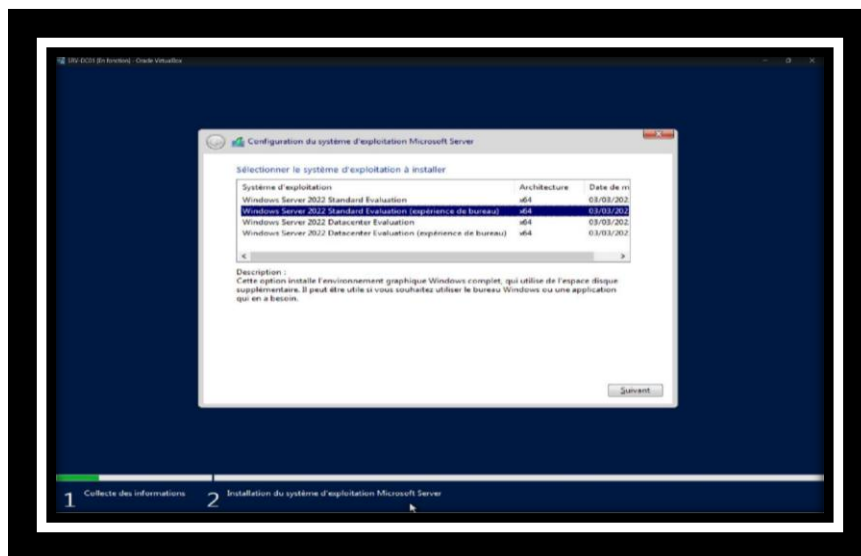
CHOIX DU PAYS

Il est ensuite possible de directement installer la langue de son serveur.



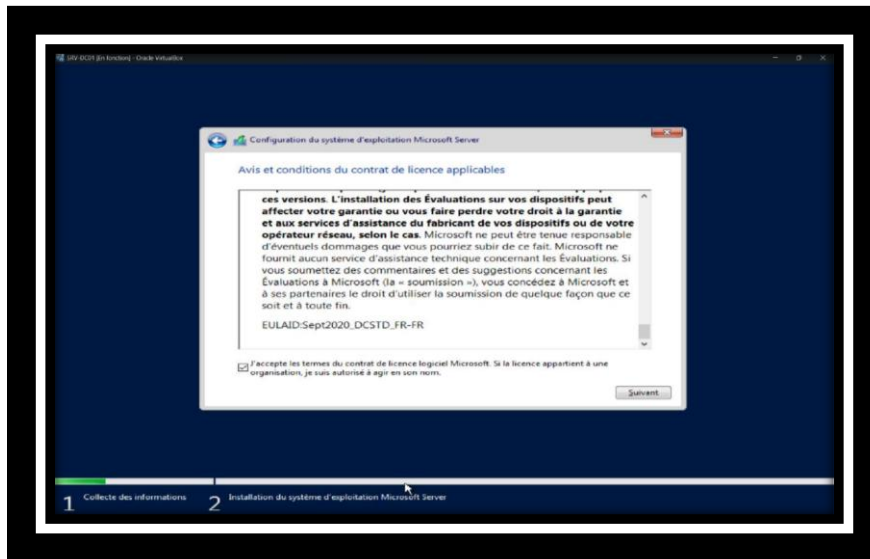
LANCEMENT DE L'INSTALLATION

Il faut ensuite choisir l'édition, dans mon cas j'ai pris Windows Server 2022 Standard Evaluation (Expérience de bureau) mais j'aurais également pu prendre Windows Server 2022 Datacenter Evaluation (Expérience de bureau) qui correspond aussi à ce dont je peux avoir besoin.



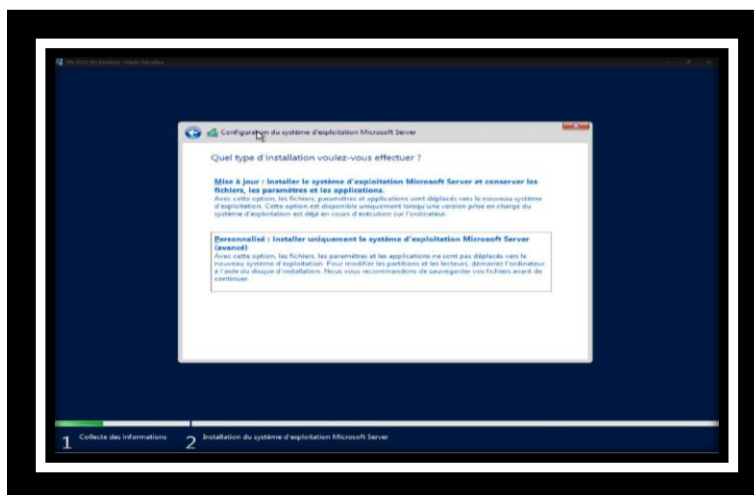
CHOIX DE LA VERSION

Ensuite il suffit simplement d'accepter les conditions du contrat de licence.



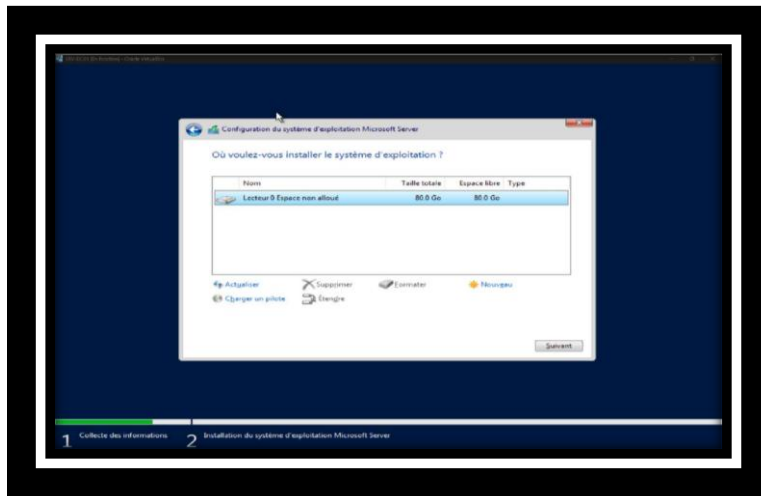
ACCEPTER LES CONDITIONS

Il nous est ensuite demandé de choisir le type d'installation que l'on souhaite, dans notre cas, il faut sélectionner l'installation « personnalisé ».



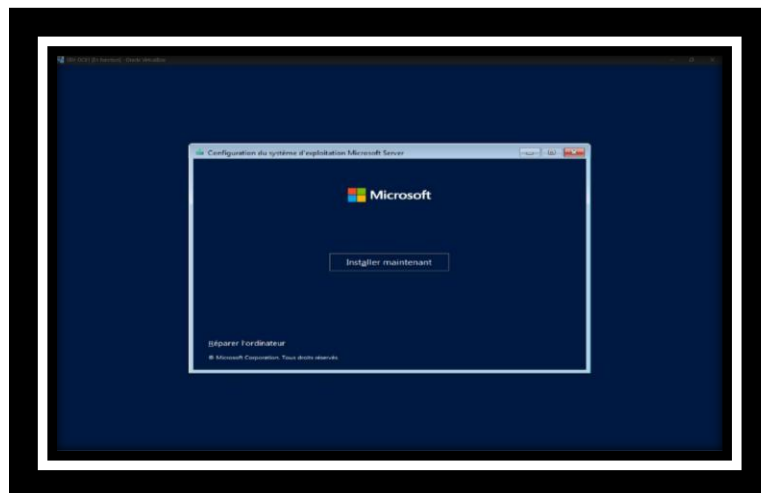
CHOIX DU TYPE D'INSTALLATION

Avant de pouvoir lancé l'installation, il faut choisir où l'on veut installer notre OS. Il faut sélectionner un disque avec assez d'espace pour installer l'OS.



SELECTION DU DISQUE

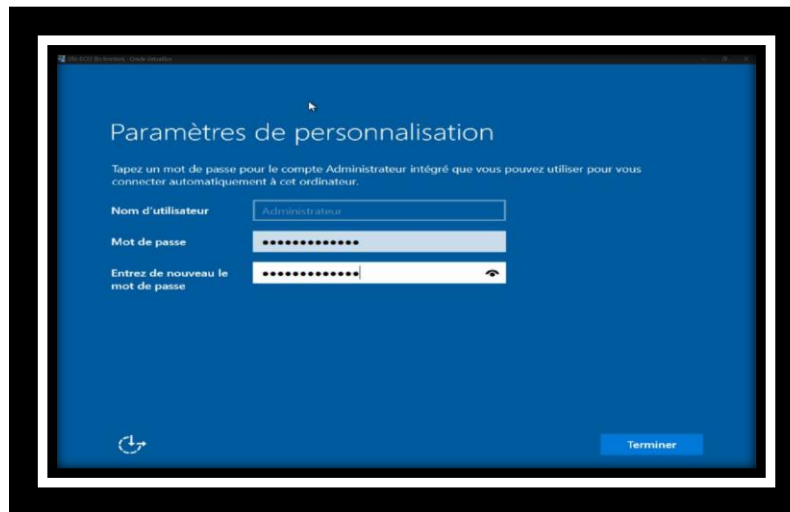
Après ces quelques étapes il est possible de lancer l'installation, celle-ci peut prendre un peu de temps le temps d'installer le tout (10 à 15min).



LANCEMENT DE L'INSTALLATION

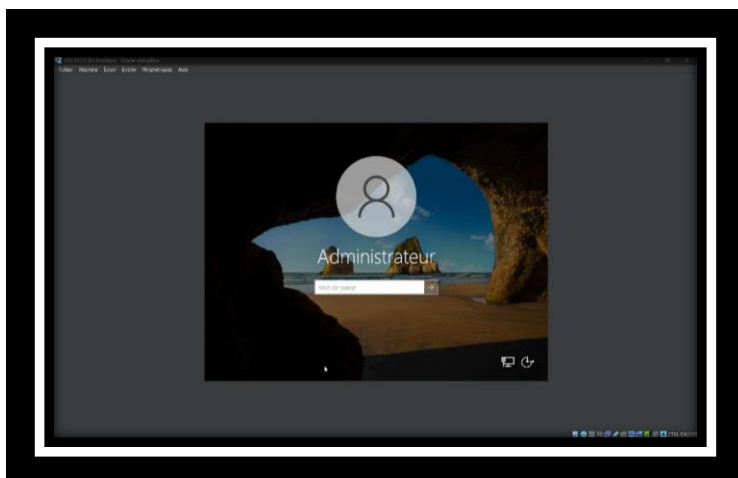
4 – Configuration du Windows Server

La première étape à configurer est de choisir votre mot de passe administrateur, qui permettra de se connecter en tant qu'administrateur. Il faut bien respecter la complexité de mot de passe Windows (majuscule, chiffre, caractère spécial, 12 caractères).



CHOIX DU MOT DE PASSE

Il est ensuite possible de se connecter à sa session administrateur en rentrant le mot de passe.



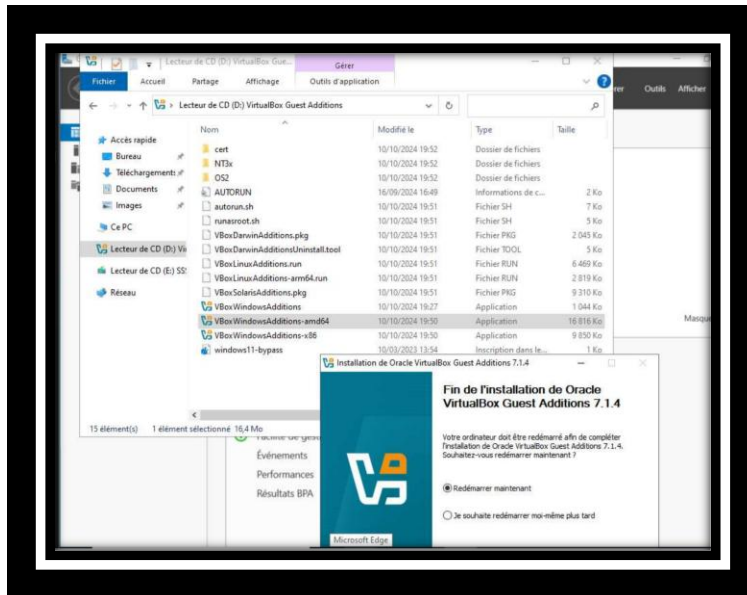
PREMIERE CONNEXION

Une fois sur la session, il est possible d'installer les VirtualBox Guest Additions, qui permettent le copier-coller, le dossier partagé, et une meilleure résolution d'affichage.

Pour cela dans VirtualBox aller dans Périphériques > Insérer l'image CD des Additions invité.

Dans Windows Server : ouvrir l'Explorateur de fichiers > CD VirtualBox Guest Additions Double-cliquer VBoxWindowsAdditions-amd64.exe → Installer

Redémarrer la VM après installation.



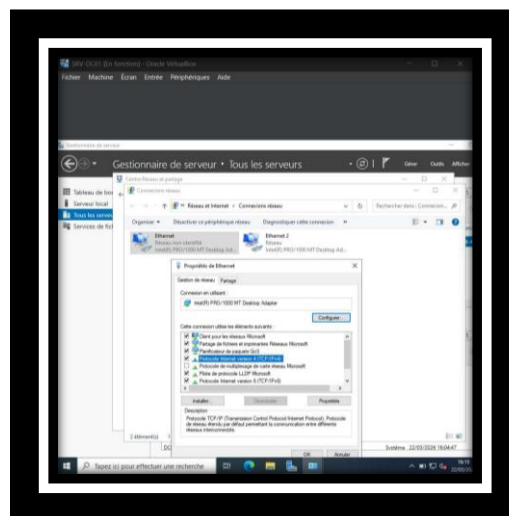
AJOUT DES ADDITIONS VIRTUALBOX

Avant d'installer l'AD DS (Active Directory Domain Services), il faut bien penser à modifier l'adresse IP en lui mettant une adresse IP fixe

Panneau de configuration > Centre Réseau et partage > Modifier les paramètres de la carte

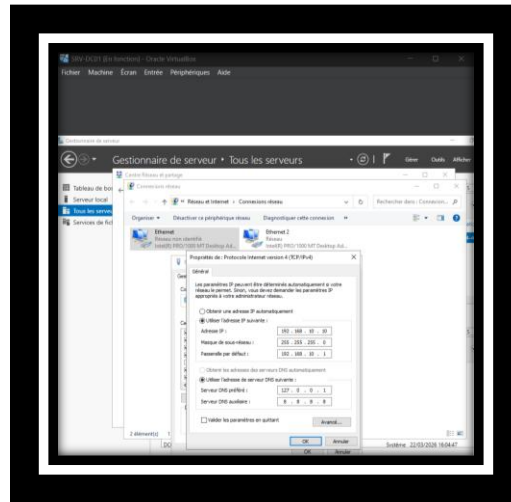
Clic droit sur Ethernet > Propriétés

Double-cliquer « Protocole Internet version 4 (TCP/IPv4) »



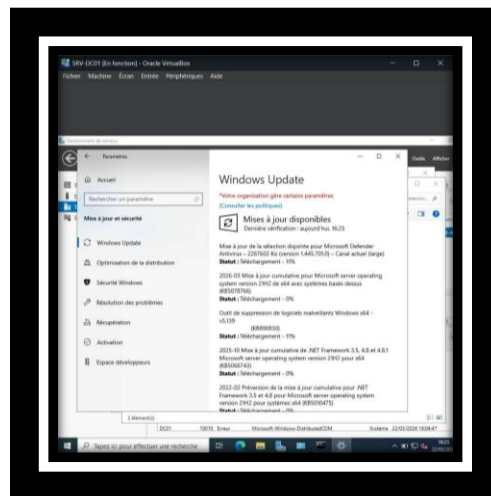
ACCEDER AUX PARAMETRES ETHERNET

Puis configurer l'adresse IP, la passerelle et le DNS qui doit être le serveur lui-même.



CONFIGURATION RESEAU

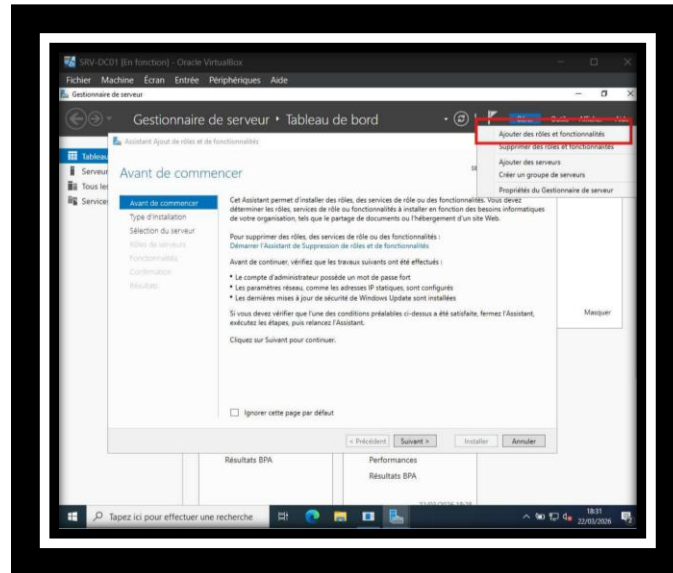
Ensuite il est possible de faire les mises à jour afin d'avoir les derniers correctifs.



METTRE A JOUR WINDOWS

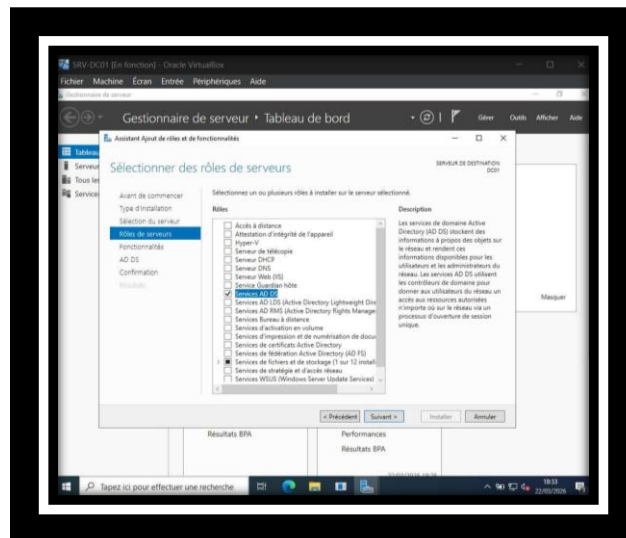
5 – Mise en place de l’AD DS :

Sur le gestionnaire de serveur dans Gérer > Ajouter des rôles et fonctionnalités.



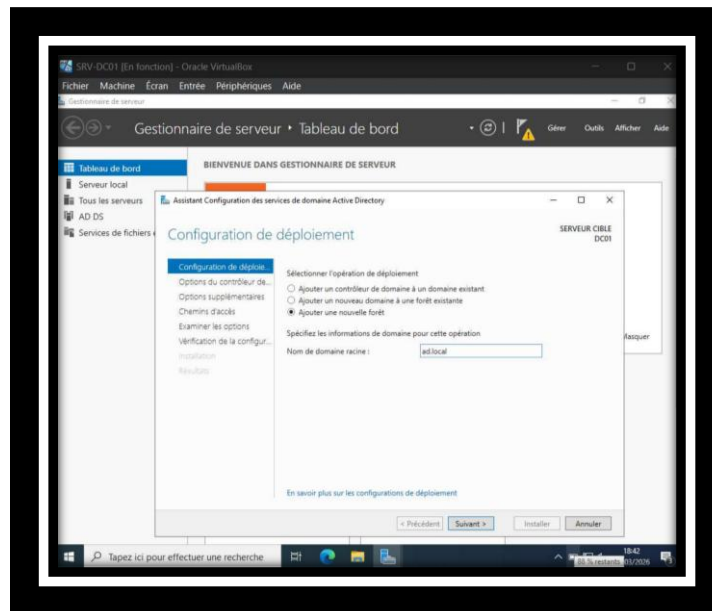
AJOUT DE L'AD DS

Une fois dans l’onglet « Rôle de serveurs », cocher la case Services AD DS. Puis lancer l’installation afin de rajouter l’option d’AD DS sur votre serveur.



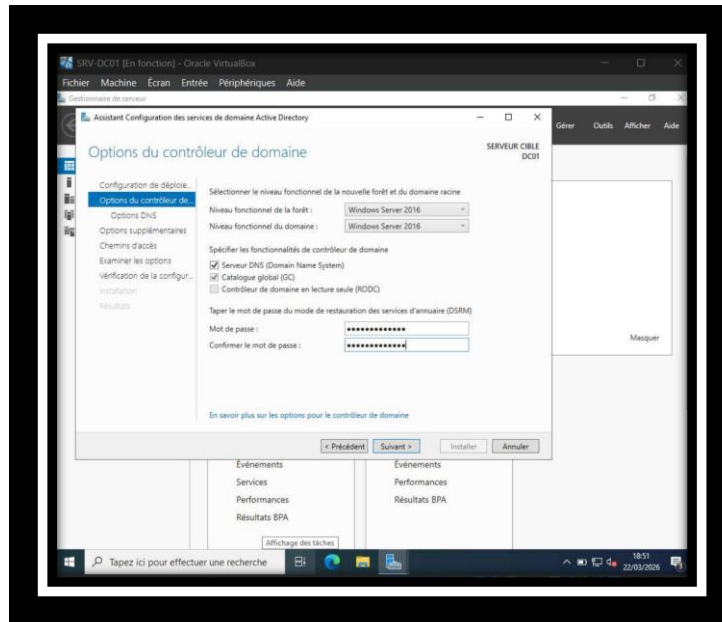
AJOUT DE L'AD DS

Après l'installation, un logo jaune apparaît sur le drapeau en haut à droite du gestionnaire de serveur, cliquer dessus et cliquer sur la notification « Promouvoir ce serveur en contrôleur de domaine ». Une fois sur l'assistant de configuration sélectionner « ajouter une nouvelle forêt » et choisir le nom de son domaine racine.



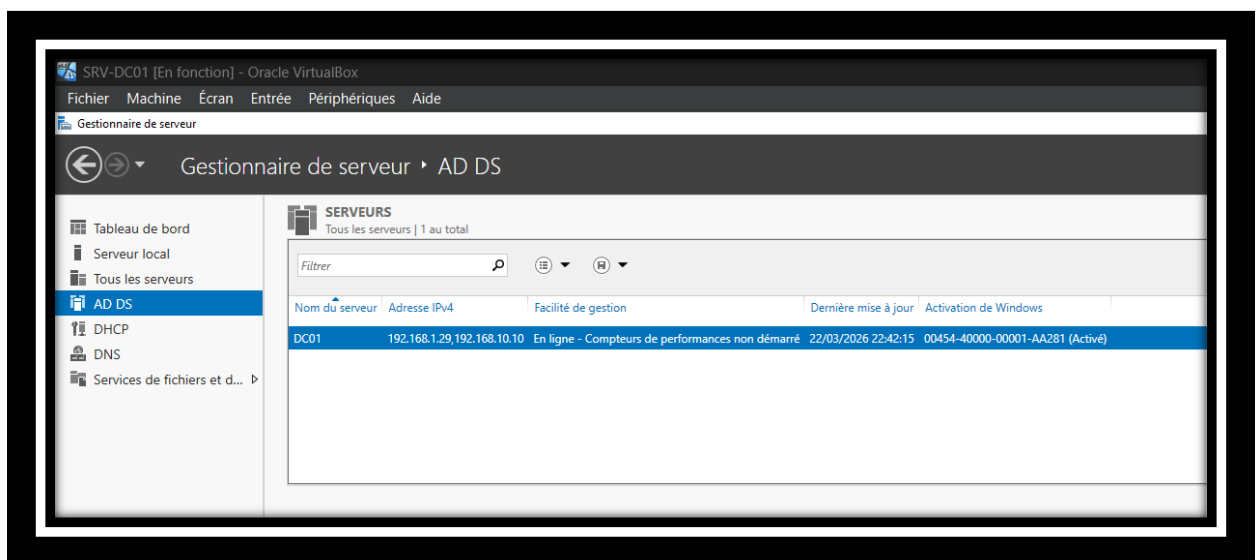
CHOIX DU NOM DU DOMAINE

Sur le deuxième onglet, garder les Windows Server 2016 qui sont la compatibilité maximum disponible. Puis cocher les 2 premières cases pour avoir le DNS et le GC qui est obligatoire. Ensuite tapez un mot de passe DSRM et bien le noter car cela sert à la récupération de l'AD.



CHOIX DU MOT DE PASSE DSRM

Enfin cliquer sur suivant jusqu'à l'installation et au redémarrage, il y aura l'onglet AD DS et DNS.



ONGLET AD DS ET DNS

6 – Configuration du DNS :

Dans la console Executer, ouvrir le Gestionnaire DNS (dnsmgmt.msc)

Dans la « Zones de recherche directe » vérifié qu'il y ai bien :

ad.local

_msdcs.ad.local

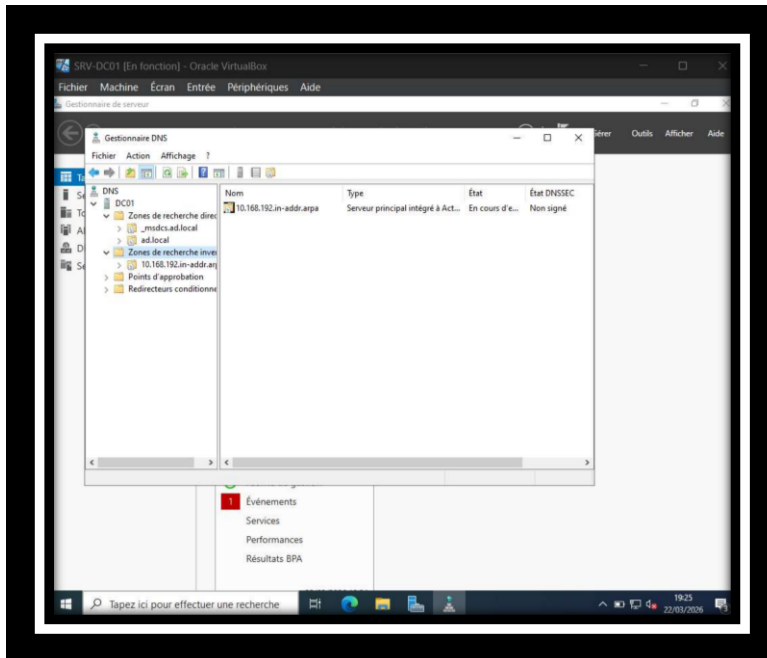
Dans la « Zones de recherche inversée », vérifier si il se trouve une adresse inversé.

Sinon il faut la créer, en faisant clic droit sur « Zones de recherche inversée » >

Nouvelle zone et rentrer les valeurs suivantes :

Type de zone	Principale — intégrée à Active Directory
Étendue de réplique	Vers tous les serveurs DNS de ce domaine
ID réseau	192.168.10
Mises à jour dynamiques	Autorisées uniquement sécurisées

CONFIGURATION ZONES DE RECHERCHE INVERSÉE



CONFIGURATION ZONES DE RECHERCHE INVERSEE

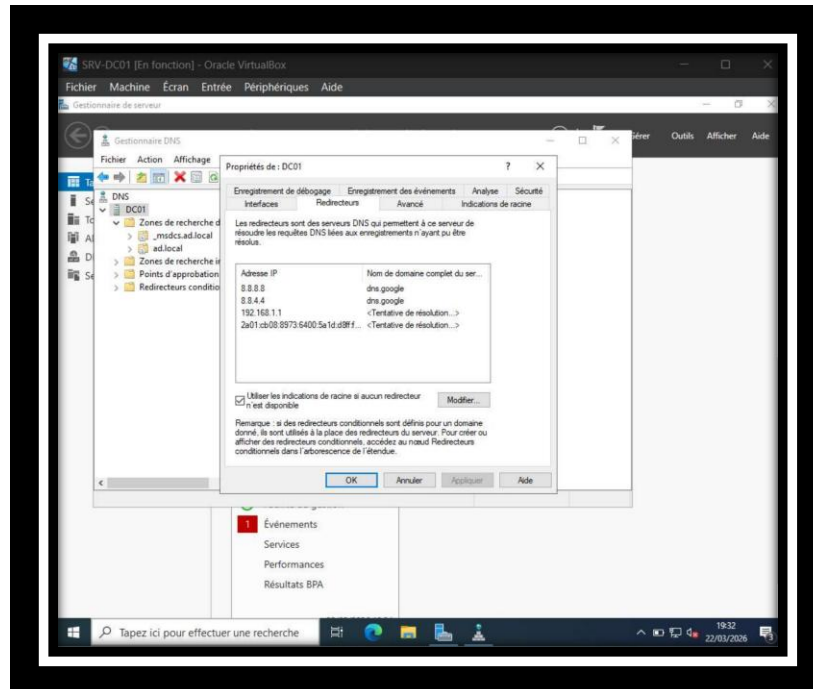
Enfin il va falloir configurer les redirecteurs DNS :

Pour cela dans le gestionnaire DNS, faire un clic droit sur DC01 > Propriétés > Redirecteurs

Et rentrer les 2 DNS Google :

- 8.8.8.8
- 8.8.4.4

Puis valider



CONFIGURATION DNS

7 – Compétences acquises :

Gérer le patrimoine informatique :

- Suivre les versions et configurations
- Suivre les évolutions de l'infrastructure

Mettre à disposition des utilisateurs un service informatique :

- Installer un serveur
- Déployer un service réseau
- Déployer des machines virtuelles